

# Lövet

Medlemsblad för Koloniföreningen Senderöd i Helsingborg

Nr 1 2007

Årgång 14

Ingen midsommar på Senderöd??



## Frivilliga krafter sökes!!

🌿 Utan din insats riskerar vi att stå utan gemensamt midsommarfirande på Senderöd! I år är vi utan festkommitté.

Det behövs folk som kan hjälpa till med inköp, försäljning av lotter, stå i cafét, hålla i midsomnardansen runt stängen och lekarna för barnen, resa tälten, ställa fram bord och stolar m.m.

Kan du hjälpa till hela eller del av dagen eller kanske med förberedelserna? Styrelsen har checklista sen tidigare på vad som behöver göras, så vi hjälps åt.

Tveka inte att höra av dig till någon i styrelsen, se "Vem gör vad" – förteckningen längre fram i Lövet. Där finns uppgifter om styrelsen m. fl.

## Ordförandens spalt

🌸 Våren har kommit tidigt i år, många av oss har redan börjat njuta av den frihet och skönhet som vårt paradiset bjuder på. Det är en förmån som vi skall vara rädda om.

Vi skall alla fråga oss själva vad vi kan göra för gemenskapen på området. Det är många praktiska problem som skall lösas.

Jag önskar att alla med kreativa idéer kommer fram med dem. Bilda små eller stora grupper som kan förverkliga den kreativitet som bor i er. Tänk barn – tänk gamla – tänk fest (tänk midsommar).

Med dessa rader önskar jag er alla en härlig säsong.

Tackar Yvonne för återupplivningen av Lövet.

*Lajos Nemeth*  
*Ordförande*



### Lokalvårdare sökes

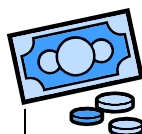
till toaletterna vid dansbanan  
Ersättning enl. ök. Kontakta styrelsen för mer information, se "Vem gör vad" - förteckningen längre fram i Lövet. Att köpa in tjänsten extern är dyrt och på sikt kan det komma att påverka årsavgiften!  
Utan städning kan vi tvingas stänga toaletterna.



## Lövet är tillbaka

🌸 Efter att ha legat i träda en tid är nu vårt medlemsblad "Lövet" åter tillbaka. Det känns angeläget att ha en kommunikationskanal mellan styrelse och medlemmar, men inte minst medlemmar emellan också.

Vi ser fram mot ert aktiva deltagande i Lövet. Här kan ni dela med er av t ex era bästa odlartips eller annonsera ut saker till försäljning m.m. Tillsammans gör vi Lövet läsvärt! Lämna era bidrag i brevlådan utanför styrelserummet i föreningshuset vid stora entrén. Uppge namn, stugnr och telnr. Styrelsen förbehåller sig dock rätten att sälla och redigera i inlämnat material, publicering i mån av plats.



## Kassör sökes

inför kommande verksamhetsår  
Ingvar kommer att lämna sin post och nu söker vi hans ersättare. Kontakta valberedningen för mer information, se "Vem gör vad" - förteckningen längre fram i Lövet.

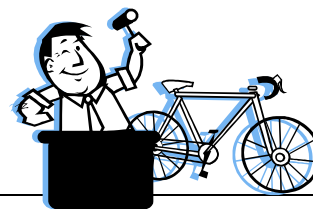
## SÄLJES

El-gräsklippare, Bosch ALM34, luftkudde.  
Pris 400:-.  
Yvonne  
Stuga 42  
0734-031213



## Loppmarknad på Senderöd 1/7 kl 13-17

**Auktion kl 15.** Försäljning av korg, dryck och kakor. Lotteri.  
Kan du hjälpa till eller har du saker du vill skänka? Hör av dig till Loppisgeneralerna Ronny eller Lilian, se "Vem gör vad" - förteckningen längre fram i Lövet.

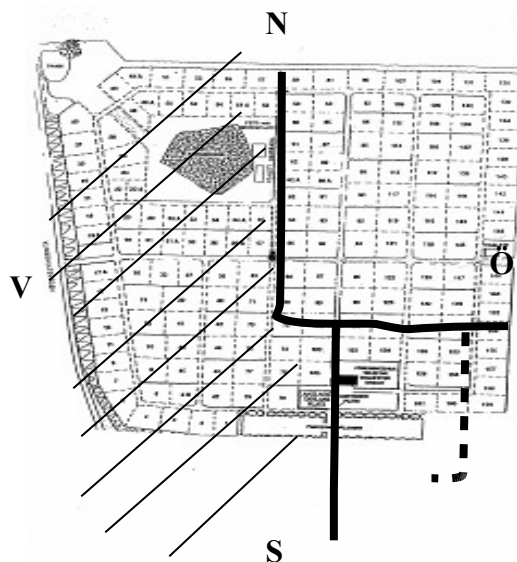


# Avlopp

☛ Det har väl inte undgått någon att vi har grävt för kommunalt avlopp i gången upp till toaletterna vid dansbanan? Nu är alla våra gemensamma toaletter kopplade till kommunalt avlopp.

Samorganisationen och kommunen har gett positivt besked att nu kan koloniföreningar i Helsingborg stad få ansluta sig till det kommunala spillvattensystemet. Detta är ingen förpliktelse eller rättighet utan en valfri möjlighet. Anslutning gäller enbart för diskho/tvättställ! Inget annat – det innebär ett lagbrott och upptäcker styrelsen något sådant lämnas ärendet över till kommunen. Än så länge är det enbart den östra delen av området som är godkänt för anslutning. Huvudstammen löper enligt den tjocka linjen på ritningen här bredvid. För att kunna ansluta sig till avloppet krävs att minst 80% av kolonisterna i en gång säger ja. Ni ansvarar själv för att enas och en namnlista med underskrifter krävs. Föreningen står inte för någon kostnad. Ekonomin måste gå ihop för gången. I dagsläget beräknas kostnaden för grävning i gången uppgå till ca 3500:- per kolonilott. Föreningen fakturerar varje kolonist för kostnaden Sedan ansvarar var och en själv för grävning på den egna lotten och kostnaderna där. Minst en person i gången måste följa arbetet under grävningen och vara kontaktperson mot styrelsen.

I gången med den streckade linjen har



kolonisterna enats (12 av 14 sa ja) om att ansluta sig. Vill man ansluta sig i efterhand kan kostnaden bli högre. Grävning i gången skedde i maj och nu jobbar var och en vidare med att gräva ner rör på den egna lotten. Det är ännu oklart om kommunen kommer att ta ut anslutningsavgift av kolonisterna. Vi återkommer löpande med information när även den västra delen blivit godkänd för anslutning och om det blir någon anslutningsavgift till kommunen.

Har du frågor kontakta styrelsen!

## Planeringskalender 2007

	<u>Tidigast</u>		<u>Senast</u>
Säsong och Vatten	8/4	till	28/10
Toaletter, föreningshuset	25/3	till	28/10
Toaletter, små	8/4	till	28/10

Introduktionsdag för nya medlemmar	20/5
Loppis	1/7
Sommarmöte	5/8
Städdag 1	22/4
Städdag 2	10/6
Städdag 3	26/8

Flaggning med vimpel	8/4	till	28/10
Flaggning med flagga sker på allmänna flaggdagar under säsongen!			
Allmänna flaggdagar	8/4, 30/4, 1/5, 27/5, 6/6, 23/6, 14/7, 8/8		

Grindarna öppna Lör-Sön	1/5	till	31/8	Kl 8.00-20.00
Samt helgdagar				

Styrelsemöten 2007. Andra eller tredje måndagen i månaden.

Planerat: 19/3, 16/4, 14/5, 4/6, 9/7, 20/8, 17/9, 15/10, 12/11, 10/12



## Arbetsdag 22 april

🌿 Till säsongens första arbets-/städdag slöt ett 40-tal kolonister upp. Detta trots ett något grådisigt och lätt fuktigt väder! Arbetsuppgifter fanns det gott om. Lekplatsen rensades från ogräs.



Grusgångar, rabatter och entréer snyggades till. Gräsmattan vid dansbanan fixades till efter att toaletterna där nu blivit anslutna till det kommunala avloppet. Det lades om plattor på gången och det grävdes en ränna för att kunna koppla på även caféets avlopp. Missa inte Sagan om Stenen - som låg mitt i vägen för rördragningen – på nästa sida!

## Varför har vi arbets-/städdagar?

🌿 Genom att vi tillsammans utför nödvändiga reparationer och underhållsåtgärder på Senderöd håller vi föreningens utgifter nere. Att köpa in extern arbetskraft är dyrt och det kan påverka årsavgiften. Förutom att arbeta så har vi trevligt ihop och hinner även med att fika!

I årsavgiften ingår en avgift om 500:- för arbetsplikt. Varje kolonilott har möjlighet att delta på 3 arbetsdagar per år och erhåller 250 :- i kontanter direkt efter avslutad arbetsdag.

Har du inte möjlighet att delta på arbetsdagen, men vill ändå dra ditt strå till stacken? Kontakta styrelsen så får du en uppgift att utföra och erhåller ersättning för detta. En arbetsdag utgör 4 timmars arbete.

*Ett stort tack till alla som ställde upp den här dagen!*



## Nästa arbets- /städdag är planerad till den 10/6

Samling kl. 9.00 vid föreningshuset  
vid stora grindarna.

Anslag kommer upp!

Välkomna!



## Felanmälan

Är något trasigt i de gemensamma  
utrymmena, t ex lås, lampor eller  
grindar. Ring föreningens telefon och  
lämna meddelande, tel. 0738-329798



# Sä om Stenen

*Glada, intet ont  
anandes, börjar  
de gräva utan att  
veta vad som  
väntar på dem  
där nere.*



*STENEN dyker upp!!!!*

*Det är ingen som vet  
vad de egentligen har  
för sig där nere i  
gropen...*



*Efter en hel del  
Slit  
rullas stenen  
slutligen åt  
sidan och det  
blir fri passage  
för röret.*





# Vem gör vad på Senderöd 2007?



**Lajos Nemeth, ordförande.**  
Stuga nr 60. Telefon 042-12 35 47.

**Patrick Serrarens, viceordförande, stugfogde.**  
Stuga nr 4. Telefon 042-13 18 69.

Bygglovshandlingar behandlas 1 ggr per vecka.  
Handlingar lägges i styrelsens brevlåda på föreningshuset.



**Ingvar Schrewelius, kassör.**  
Stuga nr 26. Telefon 042-28 14 34, 070-441 28 56.

**Lars-Olof Engqvist, sekreterare, nyckelförsäljning.**  
Stuga nr 147. Telefon 042-16 01 47, 070-527 94 53.  
Beställning av nycklar tas emot dagligen mellan 9-16.



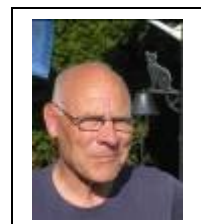
**Ivar Hellzén, vice sekreterare, stugfogde.**  
Stuga nr 149. Telefon 042-14 57 40, 073-500 69 19.  
Bygglovshandlingar behandlas 1 ggr per vecka.  
Handlingar lägges i styrelsens brevlåda på föreningshuset.

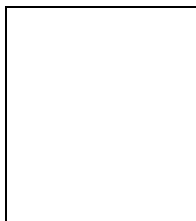
**Erik Sörensen, suppleant, maskinskötare, grönyteskötsel.**  
Stuga nr 133. Telefon 042-16 17 54, 070-652 73 60.



**Yvonne Bjerregaard, suppleant, redaktör Lövet.**  
Stuga nr 42. Telefon 042-13 81 54.  
Material till Lövet lägges i styrelsens brevlåda på föreningshuset.

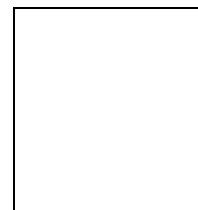
**Lennart Lybeck, revisor.**  
Stuga nr 48 A. Telefon 042-15 75 82.





**Malin Ingelstam, revisor.**  
Stuga nr 155. Telefon 042-21 81 21.

**Jan Lindberg, revisorssuppleant.**  
Stuga nr 103. Telefon 042-21 69 80.



**Alice Wasilioff, webb-redaktör.**  
Stuga nr 95. Telefon 042-21 47 91, 0703-57 98 11.  
Hemsida: [www.senderod.com](http://www.senderod.com)

**Lilian Andersson, sammankallande i valberedning,  
lokalvårdare, loppisgeneral.**  
Stuga nr 78. Telefon 0739-25 96 37.  
Saker till loppis emottages efter överenskommelse.



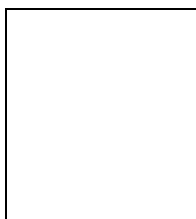
**Jan Lindskog, valberedning.**  
Stuga nr 85. Telefon 042-93 161

**Pia Björnson, valberedning.**  
Stuga nr 9. Telefon 042-15 74 25.



**Ronny Gemhardt, loppisgeneral.**  
Stuga nr 48. Telefon 0738-31 36 71.  
Saker till loppisen emottages efter överenskommelse.

**Joakim Svensson, grönyteskötsel.**  
Stuga nr 33.



**Karin Frantzén, lokalvårdare.**  
Stuga nr 145.

**Bella Strömberg, släputhyrning.**  
Stuga nr 46. Telefon 0709-20 86 25.  
Bokning av släp tas emot vardagar, säkrast förmiddagar.



## Bygga om, nytt eller till?

🐾 Tänk på att i god tid lämna in ritningar till stugfogdarna INNAN du börjar bygga! Ritningen ska visa byggnaden - sett från norr, söder, öster och väster - med måttangivelse. En situationsplan över byggnadens placering på lotten ska också finnas med mått angivna.

Ritningen lämnas i 2 exemplar, lägges i styrelsens brevlåda på föreningshuset vid huvudentrén eller skickas via post.

Stugfogdarna granskar ritningar 1 gång per vecka. För frågor och mer detaljerad information kontakta stugfogdarna Ivar Hellzén eller Patrick Serrarens, se "Vem gör vad" – förteckningen på föregående sidor.

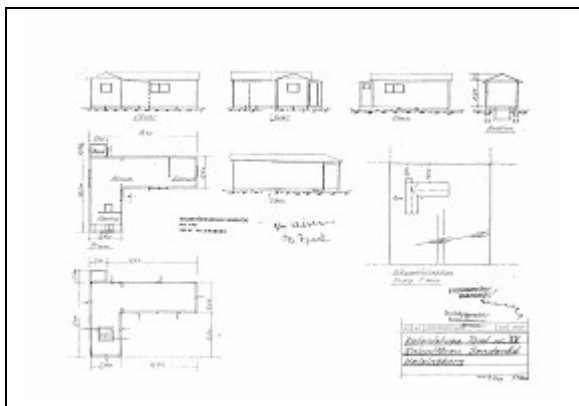
När byggnationen är klar gör stugfogdarna en besiktning för att se att det stämmer med ritningen.

Detta får du bygga på lotten:

- 🐾 Stuga + altan under tak max 40kvm  
max nockhöjd 3,5 m från markplan
- 🐾 Prefabricerat växthus om max 8 kvm  
max nockhöjd 2,25 m från markplan
- 🐾 Lekstuga om max 2,7 kvm  
max nockhöjd 1,95 m från markplan
- 🐾 Förråd om max 5 kvm  
max nockhöjd 2,2 m från markplan

Avstånd till tomtgräns min 3 m. Mindre avstånd för växthus, lekstuga eller förråd (min 0,5 m) om grannen godkänner det, underskrivet på ritningen.

Ex. på godkänd ritning nedan:



Nästa nummer kommer i augusti/september!

## SVARTA LISTAN

Här hamnar sådana otrevligheter som vi inte vill se på Senderöd! Känner man igen sig här bör man skämmas och bättra sig.



HUNDÄGARE – plocka upp efter era hundar. Tänk på att hundar ska hållas kopplade i gångarna.

KATTÄGARE – ni ansvarar för att era katter inte stör grannarna eller utträttat sina behov i gångar etc.



GROVSOPOR ska vara och en själv ta till tippen. Det kostar föreningen extra att beställa hämtning av detta. Vilket kan resultera i att årsavgiften höjs!