



# Lövet

Nr 1 2016 Årgång 23

Medlemsblad för Koloniföreningen Senderöd i Helsingborg



## Sugen på utflykt?

Tornet och Brytstugans koloniföreningar bjuder in oss att följa med på deras populära vårutfärd den 4 juni med gröna upplevelser. Se sid 12.

Vi åker till nya återvinningscentralen – "Soptippen" - den 9 juni på studiebesök och får se en film, ta oss an en källsorteringsutmaning och besöka Utkiksplatsen. Se sid 8.

## Nu säger föreningen NEJTACK till vattenläckage!

Se till att du har godkända rör och kopplingar på din vattenpost i tomtgränsen. Trädgårdslangar och trädgårdskopplingar typ Gardena är inte godkända.

Stäng alltid kranen när du lämnar tomten.

Läs mer om detta på sidan 9.



## Nästa städdag lördag 28 maj

Välkommen att delta i föreningens gemensamma städdag. Du får 200 kr för din insats. Anslag, med mer info, sätts upp på området när det börjar bli dags.

Under den helgen finns det även container på området för att slänga trädgårdsavfall. Varmt välkommen!



## Ordförandens spalt

Nu är säsongen äntligen igång så vi hoppas på en härlig sommar med fint väder. Tyvärr drabbades vi av inbrott här under våren då ett antal stugor utsattes för skadegörelse. Tråkigt för dom drabbade.

Vill även be er att sortera bättre i sophuset som ser hemskt ut ibland.

Vi hoppas även att alla har en liten stund över för att hjälpa till på årets midsommar och loppa. Hör av er till någon i styrelsen.



Trevlig sommar önskar Pia Björnsson med styrelse!

## Uthyrning av släp till medlemmar

4 tim. 100:-

8 tim. 200:-

Beställ minst en dag i förväg! Kontakta  
Lars-Olof Engqvist koloni 147 tel:070-527 94 53

- Hyran betalas kontant, tillsammans med lapp/kuvert som anger ditt namn och stugnummer, i brevlådan som är uppsatt på toaletthuset vid telefonrummet.
- Ingen återbetalning, om släpet lämnas tillbaka tidigare än bokat.
- Om släpet inte lämnas tillbaka i tid, uttages ny avgift.
- Den som hyr släpet ersätter själv alla eventuella skador som uppstår på släpet.
- Vid återlämnande av släpet läggs sladden i föreningens brevlåda på sophuset.
- Den som hyr släpet, ansvarar gentemot uthyraren för ekonomiska påföljder på grund av överträdelse av trafik och parkeringsbestämmelser, som kan drabba uthyraren, i egenskap av släpets ägare.

**OBS! Maxlast för släpet är 550 kg och totalvikt är 750 kg.**

# Undvik matfett i avloppet



Du som var på föreningens årsmöte i år fick i handen en "blå pjonk" – som jag hörde någon på mötet kalla den för. Tratten är snarare rätt ord! Tratten kommer från NSVA, vilket står för Nordvästra Skånes Vatten och Avlopp. De sköter vatten och avloppsverksamheten (VA) i ett antal Skånska kommuner på uppdrag av respektive kommun. Verksamhet är helt finansierad av VA-taxan. Dvs ökar deras

kostnader kommer våra taxor också att öka.

Så vad kan vi göra för att hålla taxan nere? Ett sätt är att inte hälla ut matolja och fett i diskhon. Om du häller ut matolja och fett i diskhon blir det lätt stopp i avloppet. Det beror på att fett stelnar och bildar fettproppar i avloppsledningen. I värsta fall kan det leda till översvämning hos dig eller din granne.

NSVAs reningsverk tar emot och renar avloppsvatten från hushåll, industrier och andra verksamheter. Fett som spolat ner i avloppet har blivit ett allt större problem, till en allt större kostnad. Fett svalnar och stelnar när det når avloppet. Det fastnar på rörens insida och kan orsaka stopp och översvämningar.

## Gör så här istället

**Stekfett:** Torka ur stekpannor och kastruller noggrant med hushållspapper och släng pappret i soporna som matavfall. Förutom att minska risken för stopp i avloppet bidrar du till att matfettet istället kan återanvändas för biogasproduktion.

**Flytande matfett:** Häll använd avsväljad matolja i en plastflaska eller mjölkförpackning med kork och lägg den i restavfallet. Att just denna förpackning inte kan återvinnas innebär en mindre miljöförlust än igenproppade avloppsrör. Ett annat sätt är att låta fett stelnas i kylan, till exempel i en kopp. Det stelnade fett är lätt att skrapa ur och slänga i matavfallet.

## Tratt från NSVA

Använd gärna NSVAs tratt för matfett. Den har lock och går att skruva fast på en PET-flaska eller liknande. När du har friterat eller stekt färdigt, låt fett svalna, häll det sedan i flaskan och stäng locket. När flaskan är full slänger du den i restavfallet.

Har du ingen "pjonk" kontakta någon i styrelsen för att få en, se kontaktuppgifter s. 15.



## Vad händer på parkering?



På fältet, mitt emot vår parkering, ska kommunen bygga en skola och det ska även byggas bostäder. Kommunen erbjöd därför koloniföreningen att arrendera hela parkeringen. De ändrade sig dock och tog tillbaka ca 40 meter närmast dammen. Den ytan ska användas som en förbindelse mellan områdena. Koloniföreningens styrelse sa ja till erbjudandet. Detta innebär att fr om i år arrenderar föreningen parkeringen av kommunen.

För att slippa "okynnesparkering" från det nya bostadsområdet (och redan nu har det förekommit att bilar dumpats på parkeringen) beslutade styrelsen att sätta upp ett staket runt hela parkeringen. En låst grind kommer även att installeras ut mot gatan. Arbetet har pågått under vårvintern och har till stor del utförts av flitiga kolonister.

### Detta händer i år

Efter säsongsslut i år kommer bilgrinden, vid dagens inhägnade parkering att flyttas ut till infarten vid gatan. Den inhägnade hyrparkeringen fungerar dock som vanligt säsongen ut. Bilgrinden, som går in till själva området idag, kommer att plockas bort och ersättas av en låsbar bom. Även de 3 gånggrindarna kommer att tas bort.

### Detta händer nästa år

Den inhägnade hyrparkeringen slopas och hela parkeringen kommer att vara inhägnad och alla platser kan nyttjas fritt av alla kolonister och våra besökare.

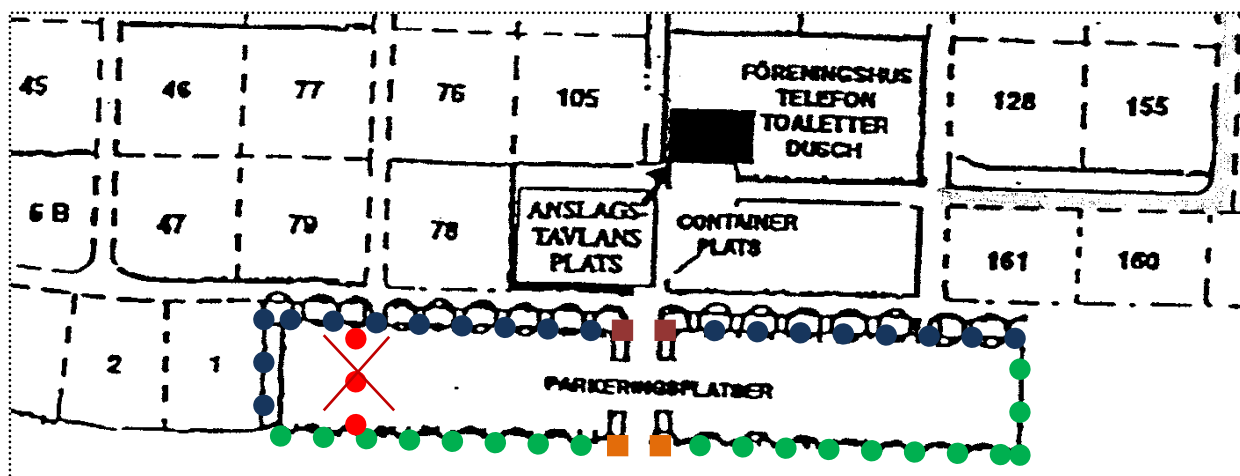
Bilgrinden ute vid gatan låser du upp med grindnyckel, så gör du även med bommen om du behöver köra vidare in på koloniområdet.



## Detta händer längre fram

Den gamla bilgrinden och en utav gånggrindarna kommer någon gång i framtiden att ersätta dubbelgrindarna på östra sidan av koloniområdet.

Det "gamla stängslet" vid parkeringen kommer tills vidare att sitta kvar. Men det är gammalt och kommer inte att repareras utan tas bort när det är dags.



- ● ● ● Bilgrind in till inhägnad parkering tas bort efter säsongsavslut i år
  - ● ● ● Nytt stängsel är redan monterat
  - ● ● ● Befintligt stängsel behålls ännu en tid
  - ■ Grind sätts på plats efter säsongsavslut i år
  - ■ Befintlig körgrind tas bort och ersätts med en bom efter säsongsavslut
- Även de 3 gång-grindarna tas bort

## Nya kolonister

**Vi hälsar nya kolonister välkomna till vår förening!**

- Koloni 43: Mette Hansen och Dennis Klittum
- Koloni 58: Bodil Westergren
- Koloni 101: Alexandra och Daniel Zettvall
- Koloni 108: Mikael Andersson och Caroline Lindström
- Koloni 157: Kim Touminen
- Koloni 29: Johanna Bergstrand och Johan Gustafsson

## Valborg på Senderöd



Efter en ovanligt kall och blåsig vår uppenbarade sig ett sagolikt Valborgsväder. Solen tittade fram och den lilla vind som fanns blåste åt rätt håll – dvs bort från den samlade skaran av kolonister - så röken låg på rätt håll.

Med Valborgsbrasan sprakande i bakgrunden ringlade sig kön till ärtsoppan lång. Den sedvanligt goda ärtsoppan slevades ur grytorna över öppen eld.

Vi tackar kocken Ingrid i koloni 147, som varje år troget förser oss med hemlagad ärtsoppa.



## Loppis på Senderöd söndag 10 juli

Du är hjärtligt välkommen att hjälpa till med loppisen och även midsommarfirandet – din insats är av stort värde! Hör av dig till Loe eller Pia i styrelsen. I slutet av Lövet hittar du förteckningen ” Vem gör vad på Senderöd 2016”, där finns uppgifter var du når dem.

### Skänk gärna saker till loppisen!

Hör av dig till Loe eller Pia för inlämning av sakerna.

# Å så var det det här med sopor igen....

I föreningens källsorteringshus kan du lämna ditt hushållsavfall. Följande fraktioner finns:

- Organiskt avfall, dvs matrester
- Tidningar
- Pappersförpackningar
- Ofärgat glas
- Färgat glas
- Mjukplast
- Hårdplast
- Metallförpackningar
- Glödlampor
- Batteriholk
- Restavfall



Staket, microvågsugnar och andra hushållsapparater, bilbatteri, målarfärg, dammsugare är inte restavfall och får inte lämnas i föreningens soprum. Detta är GROVSOPOR som kan lämnas på soptippen.

Läs på skyltarna på kärLEN vad som kan läggas i respektive kärL!

## Grovsopor

Lämna grovsopor på soptippen eller ta med hem till ditt ordinarie boende.

Bor du i flerfamiljsfastighet kan grovsopor lämnas i ett utrymme för grovsopor.

Har du villaabonnemang för hämtning av hushållsavfall ingår hämtning av grovavfall.

Ring NSR kundservice 042-400 13 40 för att beställa hämtning.

## Farligt avfall

Farligt avfall innehåller ämnen som är skadliga för människor och miljö. Dessa ämnen kan till exempel vara frätande, brandfarliga eller giftiga. Lösningssmedel, bekämpningsmedel, målarfärg, lysrör, lågenergilampor, kanyler etc. Detta kan också lämnas på soptippen.

## Måste soprummet låsas?

Sophämtarna tar inte med kärL som det är felsorterat i. Detta medför merkostnader och merarbete för föreningen.

Fortsätter oordningen i soprummet – grovsopor lämnas, kartonger kläms inte ihop, sortering sker felaktigt – kan soprummet komma att låsas. Det kan då bli tal om att ha öppettider med vakt.

Med benämningen soptipp avses NSR återvinningscentral på Hjortshögsvägen i Helsingborg.

# Följ med på studiebesök på "Tippen"

---

*Har du funderat på vad som händer med alla sopor?*

*NSRs nya återvinningscentral på Hjortshögsvägen i Helsingborg är väl värt ett besök! Nu har du tillfälle att komma dit på ett guidat besök!*

**Torsdagen den 9 juni kl 17.30.**

Du får göra en djupdykning i källsortering, kretslopp och avfallsminimering! Få koll på återvinning, avfall och varför det är viktigt att minska avfallsmängderna!

## **Film i Besökscentralen**

NSR:s studiebesökscenter kallas för Besökscentralen. Här får du som besökare följa avfallets väg genom regionen såväl som genom historien. På ett lättsamt och informativt sätt beskriver en film de globala problemen och de lokala lösningar för avfall och återvinning som vi har i nordvästra Skåne.

## **En utmaning i källsortering och besök på Utkiksplatsen**

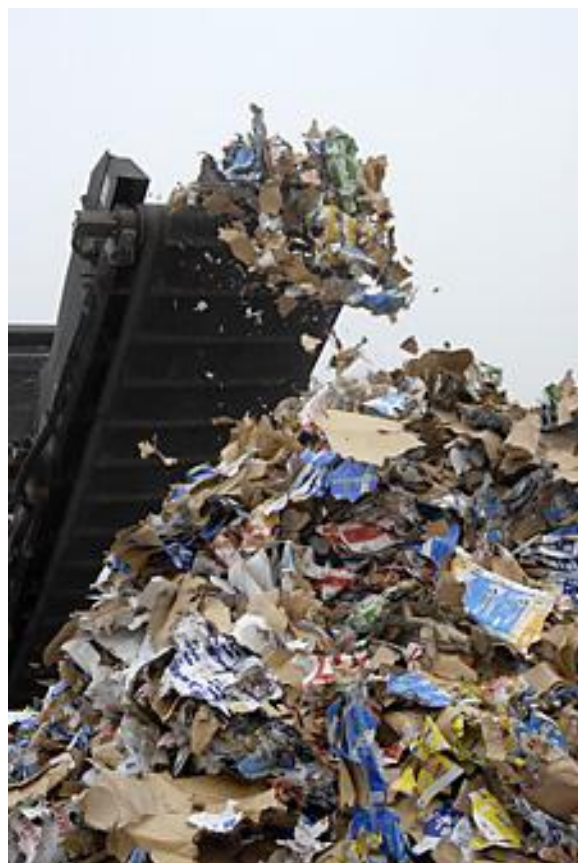
Efter filmen följer en källsorteringsutmaning samt ett besök till Utkiksplatsen med möjlighet att ställa frågor.

TID: Besöket tar 1 timme och kostar inget.

ANTAL: Vi måste vara minst 10 personer och max 50.

ANMÄLAN: Senast fredag 3/6 till: [info@senderod.com](mailto:info@senderod.com) eller kontakta någon i styrelsen se kontaktuppgifter s. 15.

FÄRD: Vi samåker från koloniföreningen.





Ser du att något är trasigt på de gemensamma delarna på vårt koloniområde kan du göra felanmälan till styrelsen. Lämna lappen i föreningens brevlåda på gamla föreningshuset.

**FELANMÄLAN**

DATUM

VAD .....

VAR .....

VEM .....

## Stäng kranen i tomtgränsen när du går

Under 2015 var det många vattenläckor i koloniföreningen. Mycket vatten rann ut och det medförde extra kostnader för föreningen. En kostnad som alla kolonister får vara med och betala i form av höjd driftsavgift.

Alla kolonister måste hjälpas åt att förhindra läckage. Därför har styrelsen beslutat följande:

- När du lämnar kolonin SKA vattenkranen i tomtgränsen stängas. Orsakar en kolonist läckage kommer styrelsen fakturera denne en kostnad om 500 kr.
- Vid säsongsslut SKA slangen kopplas loss ute vid kranen i tomtgränsen. Om så inte sker kopplar styrelsen loss slangen och fakturerar kolonisten kostnaden.
- Det ska vara godkända kopplingar och slangar in i stugorna.
- Vattenkranarna i tomtgränsen ska vara åtkomliga. Inga staket, häckar el dyl får blockera kranarna. Om så är fallet kommer styrelsen att åtgärda det och kolonisten faktureras kostnaden.

**Trädgårdskopplingar typ Gardena och trädgårdsslangar är inte godkända! Dessa är inte gjorda för att stå med konstant tryck. Det ska vara vattenrör av polyeten med där till avsedda kopplingar för konstant tryck. Fråga någon i styrelsen om du är osäker på hur du ska göra.**



# Planeringskalender 2016

	<i>Tidigast</i>		<i>Senast</i>
Säsong	3/4	till	30/10
Vatten	27/3	till	30/10
Toaletter och duschar	27/3	till	30/10
Toaletter, små	3/4	till	30/10

Årsmöte	13/3, söndag, kl 10.00
Loppis	10/7, söndag
Sommarmöte	17/7, söndag

Städdag 1	10/4, söndag	Container: 8-10/4
Städdag 2	28/5, lördag	Container: 27/5-29/5
Städdag 3	24/7, söndag	Container: 22-24/7
Städdag 4	28/8, söndag	Container: 26/8-28/8 Container: 14-16/10

Flaggning med vimpel: 3/4 till 30/10. Flaggning med flagga sker på allmänna flaggdagar under säsongen.

Allmänna flaggdagar 2016:

12/3, 27/3, 30/4, 1/5, 15/5, 6/6, 25/6, 14/7, 8/8, 24/10

Grindarna är öppna lördagar, söndagar och helgdagar 1/5 - 31/5 kl 8-20, samt alla veckodagar under juni, juli och augusti kl 8-20.

Områdesbesiktning sker vid ett antal tillfällen under säsong.  
Datum meddelas på grindarna.

Planerade styrelsemöten 2016:

10/1, 7/2, 6/3, 3/4, 8/5, 5/6, 10/7, 7/8, 4/9, 9/10, 6/11, 4/12

**OBSERVERA!**

Styrelsen jobbar bara aktivt med enskilda ärenden så som bygglöv och uthyrning av släp under säsongstiden 3/4 - 30/10.

## Krypande besvär...

Sniglar angriper växter både på friland och i växthus. De två värsta är åkersnigeln, som är gulvit med gråsvart nätverk och den rödbruna spanska skogssnigeln – allmänt kallad mördarsnigel.

### Det här kan du göra

- Skölj gärna av rotsystemet när du köper plantor – det kan finnas snigelägg i jorden.
- Ha inte plankor, lådor eller blasthögar liggande i trädgården – de är perfekta tillhåll för snigeln. Ta bort svampar och fallfrukt.
- Bjud sniglarna på öl, en dryck de gillar – töm fällorna varje dag. Däremot lär de inte gilla malört, så försök att spruta malörtste på plantorna eller sätt några plantor malört i landet.
- Släckt eller bränd kalk är ett effektivt medel. Strö ut kalken två gånger, med en halvtimmes mellanrum -efter mörkrets inbrott - runt den eftertraktade växten.
- Du kan också gillra fällor. Sniglar är nattaktiva djur så om du lägger ut skivor, plastsäckar eller blöt säckväv brukar de krypa in under dem på dagarna. Uppochnedvända grapefruktskal är en annan snigelfälla. Vittja fällorna varje dag. Avliva sniglarna genom att klippa huvudet av dem.



*Spansk skogssnigel övervintrar som ungdjur*



*Åkersnigeln övervintrar huvudsakligen som ägg*

- Att hälla salt eller kalk direkt på sniglarna är ett lidande för dem då det torkar ut dem och tar tid. Ur ett djurvänligt perspektiv är det ett onödigt lidande.
- Undvik att vattna på kvällen över stora ytor, eftersom de gillar fukten. Vattna hellre enbart vid plantan.
- Hittar du snigelägg, runda två-millimetersbollar, tryck sönder dem med fingrarna.

# Välkommen på utflykt med gröna upplevelser

Brytstugan och Tornets koloniföreningar bjuder in oss att följa med på deras populära vårutflykt. I år går resan mot söder åt Malmöhället till.

## Vart är vi på väg?

Lördagen den 4 juni är vi på väg till Malmö på Brytstugan och Tornets populära vårutfärd. I Malmö väntar flera fantastiska och oväntade upplevelser.

Vi börjar i **Ekostaden Agustenberg**. Av en helt nedgången stadsdel har man gjort en unik och mycket vacker stadsdel med kanaler, fantastiska planteringar och underbara takträdgårdar. Vi blir guidade på taken, får se en film och har tid att strosa runt och titta

Dags för förmiddagskaffe! Det dricker vi det gamla kaféet från 1943 i den natursköna **Beijers Park**. Vi får en god smörgås på hembakat bröd. Det blir tid att promenera runt bland de höga gamla träden eller bara sitta på bryggan och sola nästippen.

Nu väntar en glad kolonist att få guida oss runt i Malmös äldsta koloniområde **Sommarstaden Östra**. Även där kan vi ta det lugnt och även gå runt och titta

**Katrinetorps Landeri** är en av landets bäst bevarade empireanläggningar med bl.a. engelsk naturpark, rosensträdgård med 110 olika sorters rosor, herrskapsträdgård, köksträdgård, orangeri och två små fina butiker

Där äter vi sen, gemensam lunch. Restaurangen är känd för sin goda mat.

På hemvägen stannar vi till på **Tirups örtagård** med visningsträdgårdar örtagård och 2000 olika plantor till salu,

Precis som till Karlskrona är **Lars Lohmander** vår chaufför även i år. Det känns tryggt. Vinlotteri och presentlotteri ombord på bussen

Avfärd från parkeringen vid Rosengårds kyrkan, **Brytstugevägen kl. 07.45**

Pris 250 kr för bussresa, förmiddagskaffe med smörgås och guidning i Ekostaden(dyr) och i Sommarstaden Östra

Lunch med sallad, bröd, smör och varmrätt a 130 kr betalar var och en själv.

Anmäl om du vill ha vegetarisk eller är allergisk mot någon mat

Anmälan senast den 22 maj till: [gun.bjelkholm@comhem.se](mailto:gun.bjelkholm@comhem.se) [amaraczi@hotmail.com](mailto:amaraczi@hotmail.com)  
[ullamajth@gmail.com](mailto:ullamajth@gmail.com) [maudbwiberg@gmail.com](mailto:maudbwiberg@gmail.com) (042 144537)

Betalningen insättes på bankgiro 9023.26.173.51 (Länsförsäkringar)

Glöm inte att ange ditt namn

## Bli vän med kirskålen

De unga kirskålsskotten och bladen kan användas på samma sätt som spenat – till paj, i sallad och soppa. Klipper du ner beståndet regelbundet får du nya späda blad att plocka sommaren igenom. Dessutom hindrar du kålen från att gå i blom och stoppar fröspridning.

En kolonist har bidragit med recept på kirskålssoppa:

1 halv gul lök  
1 vitlök  
1 tsk olivolja till stekning  
5 dl vatten  
½ dl vispgrädde  
½ grönsaksbuljongtärning  
1 liten potatis (mjölig sort)  
200 g späda kirskålsblad  
1 tsk muskot  
en nypa dill



Finhacka löken, cirka en matsked finhackad räcker, och fräs tillsammans med finhackad vitlök i oljan.

Späd med vatten, grädde och den halva grönsaksbuljongtärningen. Låt det koka ihop några minuter.

Skala potatisen och skär den i små tärningar och låt den koka med.

Skölj kirskålen och skär bort stjälkarna. Lägg ner kålen i soppan och mixa.

Späd ev med lite mer vatten. Smaka av med muskot och dill.

Låt soppan koka upp igen en liten stund.

### Matta ut eller kväva

Och ja, vill du inte vara vän med kirskålen... kan du göra så här då:

Det går att matta ut kirskålen genom att klippa eller rycka bort bladen så fort de visar sig. Du får ligga i, men trägen vinner.

Eller så täcker du den med ett tjockt lager tidningspapper och fyller på med gräsklipp ovanpå. Täcket ska vara ljustätt så kvävs rötterna. Fyll på när det behövs och låt ligga i minst två år. Därefter brukar tidningarna och gräset ha förmultnat och kan plöjas ner som jordförbättring.

### Eller rensa för hand

Kirskålens rotsystem är mestadels grunt och horisontellt och skickar nya skott hela tiden – dessa är relativt lätta att lirka upp med en grep eller klokratta. Börja därför rensa redan tidigt på våren!

Enstaka lodräta rötter förankrar dock växten och dessa är svårare att få bort. Att försöka gräva upp kirskålen kräver att du silar jorden och rensar bort varje liten rotbit, för den minsta rotbit kan ge upphov till en ny planta.

Läs mer om kirskål och ogräs i boken "Rensa trädgården" av Susanna Hultin och Gunnel Carlsson

# Noterat på Planket

## Ska du ha fest?

Hyr ett bord och 2 bänkar av föreningen, plats för 10 personer. Kontakta någon i styrelsen.

**Kostnad 100:- set/dygn.**

## Jordfräs uthyres

Föreningen har en jordfräs för uthyrning. Kontakta Erik Stuga 133, tel 0706-52 73 60 .

Tänk på att under juni, juli och augusti får du inte använda den på helger.

**Kostnad 100:-/dygn.**



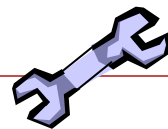
## Hyr Föreningshuset

Ska du fira en högtidsdag? I föreningshuset finns vatten och toaletter i drift året om. Lokalen är på 150 kvm. Köket har viss utrustning.

Kontakta Pia Björnson, koloni 159, tel 0708-97 54 75 för mer information och bokning.

**Kostnad heldag eller kväll 500 kr + 500 kr i deposition, som återfås efter godkänd städning**

## Felanmälan



Är något trasigt i de gemensamma utrymmena, t ex lås, lampor eller grindar? Lämna en lapp i brevlådan på dusch- och toaletthuset vid huvudentrén, kontakta någon i styrelsen eller maila: [info@senderod.com](mailto:info@senderod.com)

## Tvättstuga

Du vet väl om att det finns en tvättstuga på baksidan av dusch- och toaletthuset vid huvudentrén. Grindnyckeln passar dit.

**Kostnad ca 5:- per kvart.**

## Telefon

Det går att ringa lokalsamtal från telefonen, som finns i rummet på gaveln av dusch- och toaletthuset vid huvudentrén.



# Vem gör vad på Senderöd 2016



**Pia Björnson, styrelseledamot, ordförande, loppisansvarig, uthyrning föreningshuset, lokalvårdare, sammankallande festkommittén**

Stuga nr 159. Telefon 0708-97 54 75.

**Thomas Bengtsson, styrelseledamot,  
vice ordförande**

Stuga nr 100. Telefon 0702-111012.



**Åke Boman, styrelseledamot, kassör**

Telefon 0730-80 35 95.

**Lars-Olof Engqvist, styrelseledamot,  
sekreterare, uthyrning släp, nyckelförsäljning,  
loppisansvarig, festkommittén**

Stuga nr 147. Telefon 042-16 01 47, 0705-27 94 53.  
Beställning av nycklar tas emot vardagar mellan kl 9-16.



**Karl-Gunnar Gustavsson, styrelseledamot**

Stuga nr 36. Telefon 0704-200912 .

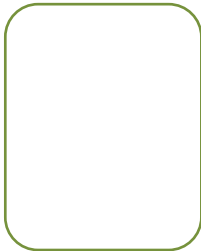
**Margareta Ryttberg, styrelsesuppleant  
vice sekreterare**

Stuga nr 13. Telefon 0730-702234.



**Erik Sörensen, styrelsesuppleant,  
maskinskötare, grönyteskötsel**

Stuga nr 133. Telefon 0706-52 73 60.



**Bodil Olsson, revisor, sammankallande**

Stuga nr 81. Telefon 0723-055707 .



**Lennart Lybeck, revisor**

Stuga nr 48 A. Telefon 042-157582.

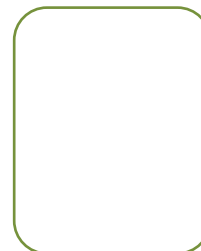


**Marie Collin, revisorssuppleant**

Stuga nr 9. Telefon 0708-442707.

**Catarina Bertram, valberedning, sammankallande**

Stuga nr 4. Telefon 0708-962624



**Maria Paulson, valberedning**

Stuga nr 5. Telefon 0733-933264.

**Carolina Böös, valberedning**

Stuga nr 5 B.



**Yvonne Bjerregaard, redaktör Lövet**

Stuga nr 42. Telefon 0734-03 12 13.

Material till Lövet läggs i styrelsens brevlåda på dusch- och toaletthuset vid huvudentrén eller maila till [yvonne.bjerre@senderod.com](mailto:yvonne.bjerre@senderod.com)

**Alice Wasilioff, webb-redaktör**

Stuga nr 95. Telefon 0732-31 53 80.

Föreningens hemsida: [www.senderod.com](http://www.senderod.com)



**Bertil Carlsson, grönyteskötsel**

Stuga nr 106.

**Festkommittén** Pia stuga nr 159, Loe stuga nr 147.

**Lokalvårdare:** Lillian stuga nr 78, Ulla stuga nr 97.

