

Lövet

Medlemsblad för Koloniföreningen Senderöd i Helsingborg

Nr 1 2011

Årgång 18

Midsommar på Senderöd

Program på sista sidan.



Föreningens årsmöte sid 6

Läs om vilka beslut som fattades på föreningens årsmöte den 2 mars.



Vattna med vett!

sid 3

Föreningens vattenkostnader ökar varje år. Läs om hur du vattnar med vett – för att bidra till ett miljövänligt samt kostnadsmedvetet engagemang.



Boka in säsongens evenemang! sid 4

- Midsommarfirande 24/6
- Loppis 3/7
- Sommarmöte 31/7

I Planeringskalendern kan du se övriga aktuella datum för föreningens planering.

Ordförandens spalt

🌻 Välkomna alla kolonister till en ny säsong.

Vi har haft en osedvanligt hård vinter. Hoppas att säsongen blir solig och varm och att det bara regnar på nätterna.

Vi i styrelsen är väldigt glada över att vi har kunnat komma överens med NSVA om en rimlig lösning för anslutning av toaletter och dusch. Vi hoppas även på god respons för användning av föreningshuset och inte bara för fester.

Möjligheterna är många tex kvällskurser, att se på fotboll till en öl och pizza. Spela bridge, lördagsfrukost, tedans på en söndagseftermiddag då och då, ja det är upp till oss och vår fantasi vad vi gör av det.

Tyvärr måste jag påminna er om sopsorteringen, det är en hel del som tror att det är styrelsens plikt att hålla ordning i det sk. miljöhuset. "Gåvor" typ gamla batterier, trasiga leksaker, verktyg etc. undanbedes. Dylika sopor får ni själv transportera till tippen.

OBS!! läs noga de instruktioner som finns i miljöhuset. Jag hoppas på en givande säsong för oss alla.

Lajos Nemeth
Ordförande



Jordfräs uthyres

Föreningen har en jordfräs för uthyrning. Den kostar 100:- per dag. För att boka den kontakta någon i styrelsen, se förteckningen "Vem gör vad" längre fram i Lövet.

Uthyrning av släp

För att hyra släpet kontaktar du Bella på telefon 0700-27 31 66, vardagar under säsong mellan kl 9-16. Kostnad 100:- för heldag, 60:- för 4 timmar. Betalningen lägges i Bellas brevlåda vid stuga 46. Anteckna ditt namn och stugnummer på kuvertet.

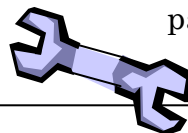


Ska du ha fest?

Du kan hyra bord och bänkar av föreningen, med plats för 10 personer. Kostnad 100:- set/dygn. Kontakta någon i styrelsen.

Felanmälan


Är något trasigt i de gemensamma utrymmena, t ex lås, lampor eller grindar. Lämna en lapp i brevlådan på dusch- och toalettstugan vid huvudentrén.



Du kan skänka saker till Loppisen under alla söndagar 8/5-26/6 mellan kl 13-15. Sakerna lämnas i "Loppisstugan" vid dansbanan.

OBS! Inga stora möbler pga platsbrist! Du kan dock lämna möbler på själva Loppisdagen den 3/7. Blir de inte sålda ansvarar du själv för att ta bort dem! Tack för ditt bidrag!

Vattna med vett

 Genom att vattna rätt växter på rätt sätt sparar man både vatten och arbete. Det är helt onödigt att vattna en etablerad gräsmatta, den överlever ändå. Den må bli gul och bränd, men vid första rikliga regnskur återhämtar den sig kvickt.

Uppvuxna träd och buskar har vanligen rötter så långt ut och djupt ner i jorden att de klarar sig trots långvarig torka. Undantag från detta är växter på ställen med grund jord.

Vattna rätt växter

Nyplanterade växter, nyanlagda gräsmattor, rosor, sommarblommor, grönsaker och potatis vill ha vatten regelbundet. De bör vattnas en gång per vecka.

Vidare bör perenner och andra blommande växter vattnas. Frukt och bär ger bättre skörd om de får tillräckligt med vatten.

Inget småskvättande

Man ska vattna rikligt, så att vattnet tränger ner i jorden och ger en rotblöta.

Småskvättande blöter bara ner jordytan, det medför att rötterna inte söker sig neråt utan brer ut sig ytligt för att söka vattnet. Vattna gärna tidig morgon eller på kvällen och inte mitt på dagen i gassande solsken, vattnet avdunstar snabbt och gör ingen nytta för växterna.



Välj rätt vattenspridare

För att jorden ska bli blöt en bit ner i marken krävs att vattnet sakta och under lång tid får sippra ner. När man vattnar med spridare kan man använda en regnmätare för att kontrollera mängden vatten. Att gräva med handen i jorden gör också att man ser att vattnet trängt ner till rötterna.

Vattenspridare är ett bekvämt sätt att vattna men ganska slösaktigt. Vattnet sprutar högt upp i luften och vid minsta vindpust blåser mycket av vattnet iväg. Dessutom vattnar man ofta saker som inte behövs, som garageuppfarten och trottoaren.

Vattenspridare kan lämpa sig bäst för en nyanlagd gräsmatta eller ett stort grönsaksland

Det finns små cirkelspridare, med ett spjut i änden, som körs ner i jorden och som är lätta att flytta så att vattnet kommer där det ska. Genom att justera vattentrycket kan man påverka hur långt vattnet sprids.

Om man vattnar direkt efter ett kort regn får man bättre effekt och sparar vatten eftersom växter och jord redan är blöta.

Gör så här

- Ge en rejäl rotblöta på djupet när det behövs
- Gräv med handen i jorden för att kontrollera vattendjupet
- Vattna tidig morgon eller kvällstid
- Vattna när det är vindstilla
- Använd lämplig vattenspridare för ändamålet

Planeringskalender 2011



	<i>Tidigast</i>		Senast
Säsong	27/3	till	23/10
Vatten	27/3	till	23/10
Toaletter och duschar	20/3	till	23/10
Toaletter, små	27/3	till	23/10
Årsmöte	5/3, lörd. 10.00, Föreningshuset		
Loppis	3/7, söndag		
Sommarmöte	31/7, söndag		
Städdag 1	17/4, söndag	Container:	16-17/4
Städdag 2	29/5, söndag	Container:	28-29/5
Städdag 3	24/7, söndag	Container:	23-24/7
Städdag 4	28/8, söndag	Container:	27-28/8
		Container:	15-16/10
Flaggning med vimpel: 27/3 till 23/10. Flaggning med flagga sker på allmänna flaggdagar under säsongen!			
<u>Allmänna flaggdagar 2011:</u> 12/3, 24/4, 30/4, 1/5, 6/6, 12/6, 25/6, 14/7, 8/8, 19/10			
Grindarna är öppna lördagar, söndagar och helgdagar 1/5 - 31/5 kl 8-20, samt alla veckodagar under juni, juli och augusti kl 8-20.			
Områdesbesiktning sker följande söndagar: 17/4, 17/7 och 23/10			
Planerade styrelsemöten 2011: 10/1, 14/2, 14/3, 11/4, 9/5, 7/6, 4/7, 8/8, 19/9, 10/10, 7/11, 5/12.			
OBSERVERA! Styrelsen jobbar bara aktivt med enskilda ärenden så som <u>bygglov och uthyrning av släp</u> under säsongstiden 27/3 - 23/10.			

OBSERVERA! Sommarmötet är flyttat till den 31/7!

Under 2010 såldes följande kolonier och föreningen hälsar de nya medlemmarna hjärtligt välkomna till Senderöd.

20,	Erik och Susanne Falk
138,	Carina Basri Behrami
104,	Jörgen Åberg
87,	Susanne Hulehøj Olsen
29,	Gunilla Carlstein
89a,	Tobias Berg
61,	Bodil Runesson
91,	Fredrik Berg
43,	Marie Andersson och Jim Lindqvist
112,	Jörgen Nielsen
96,	Peter Berggreen
140,	Elmaliky Maher
93,	Bibbi Nilsson
156,	Lennart Nilsson

Rensa ogräset i gången utanför din kolonilott.

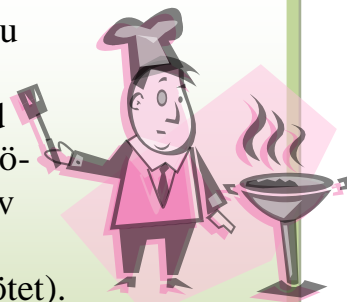
Se till att buskar och häckar inte hänger ut i gången.

Cyklar ställs på den egna kolonilotten – inte i gångarna.

Tänk på att **INTE** använda tändvätska när du tänder grillen.

Här på Senderöd använder vi miljövänliga alternativ (enligt beslut på förra årets årsmötet).

ex. elektrisk grilltändare, kolkassett, tändblock av paraffin.



Nästa gemensamma arbetsdag är planerad till söndag den 24/7

Samling kl. 9.00 vid telefonrummet vid huvudentrén.
Anslag kommer upp!

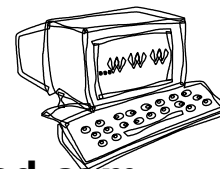
Välkomna!



Du vet väl om...

att det finns telefonrum och en tvättstuga i dusch- och toaletthuset vid huvudentrén.

Kika in på föreningens hemsida www.senderod.com



Föreningens årsmöte

Årsmötet ägde rum den 5 mars 2011 i föreningens nybyggda klubbhus. 105 kolonister var närvarande, av dem var 80 röstberättigade och 6 st hade fullmakter.



Anslutningsavgift för dusch och toalett

Ordförande Lajos informerade om de förhandlingar som Loe, Patrick och Åke haft med NSVA om avgifter för att ansluta dusch och toalett. Endast de kolonister som vill ansluta dusch och toalett behöver betala anslutningsavgift, övriga slipper betala. NSVA vill att det ska vara minst 10 stycken som vill ansluta sig samtidigt. Anslutningsavgiften för 2011 är 4718 kr (+31,25 kr för föreningens administration) per koloni. Senast den 31/4 2011 skulle man ha anmält sig till styrelsen för anslutning. Nästa anslutningstillfälle blir 2012.

Avgifter

Styrelsen beviljades ansvarsfrihet för det gångna året 2010 och den föreslagna budgeten för 2011 antogs.

Arrendeavgiften höjdes till 2,73 kr/kvm.

Avgiften för arbetsplikt fastställdes till 800 kr per koloni och år. En städdag omfattar 4 timmar. Städ dagarna är 4 till antalet och nytt för i år är att vid deltagande i dessa utbetalas 200 kr per tillfälle, max 800 kr per kolonist.

Fast kommunal vattenavgift blir 130 kr per koloni och år.

Inträdesavgiften i föreningen fastställdes till 1070 kr för ny kolonist.

Driftsavgiften per koloni och år höjdes till 2085 kr.

Vattenkostnaden har ökat väsentligt pga diverse höjningar från NSVA. Därför är det viktigt att bli tänka på hur vi vattnar, se artikel i detta nr av Lövet för tips och råd. Tänk också på att stänga kranen vid tomtgränsen när du inte vistas på kolonin, för att förhindra längre tids vattenläckage då en koppling ev. springer läck.

Villkor i nya arrendet

I vårt nya 10-åriga arrendekontrakt, med kommunen, finns villkor som styrelsen överklagade med hjälp av Samorganisationen. Styrelsen fick gehör för sin önskan om att kolonier ska säljas till i första hand Helsingborgare.

Kommunen ville ta över hanteringen av bygglov på koloniområdet, men styrelsen behåller uppgiften och ska skicka in samtliga ritningar vart annat år med början 2011.

Med anledning av att alla befintliga ritningar ska skickas in till kommunen måste alla kolonister kontrollera att de har ritningar med en situationsplan, alltså att alla byggnaders placering är inritad på tomten. Dessutom ska alla sidor på stugan vara inritade, skalenligt. Är du osäker på om din ritning stämmer med verkligheten, kontakta någon i styrelsen och be att få ut en kopia. Detta måste vara gjort innan den 30/6!

Motioner

Motion från styrelsen. Ändring § 11 Tillträde till kolonilotterna. Företrädare för föreningen har rätt att gå in på lotterna för servicearbete och kontroll även inne i stugorna för att se att ingen olovligt kopplat in toalett eller dusch på avloppet. Eftersom detta är en stadgeändring måste detta tas upp på ytterligare ett möte, vilket blir på sommarmötet.

Motion från styrelsen. Ändring § 4 Inträde. Förslag på att till medlem i föreningen antagas endast person, som är mantalsskriven i första hand i Helsingborgs kommun. Motionen avslogs, ingen ändring.

Motion från koloni nr 7 och 8 om att få använda motorgräsklippare avslogs.

Nyckelbrickor

KeysRLost skulle informerat angående nyckelbrickor, men ingen från företaget fanns på plats.

Festkommittén

Festkommittén söker fler kolonister som kan hjälpa till vid föreningens festligheter. Är du intresserad kan du anmäla dig till Carina Kindahl koloni 97, Pia Björnsson koloni 159, Karin Hellzén koloni 149, Lars-Olof Engqvist koloni 147. Ditt bidrag kan vara stort som smått, all hjälp behövs – så hör av dig!

Du kan läsa mötesprotokollet i sin helhet på föreningens hemsida:

www.senderod.com

Kontroll av stugritningar

OBS! Tänk på att kolla upp så att din ritning på stugan stämmer med verkligheten. Kontakta styrelsen för att få ut en kopia på ritningen. Detta ska vara gjort senast den 30/6.

Alla ritningar ska lämnas in till kommunen, enligt villkor i det nya arrendekontraktet. Så det är viktigt att de är korrekta!



Vem gör vad på Senderöd 2011?



Lajos Nemeth, ordförande.
Stuga nr 60. Telefon 0768-82 39 66.

Patrick Serrarens, viceordförande, stugfogde.
Stuga nr 68. Telefon 0768-86 65 16.

Bygglovshandlingar behandlas under säsong 1 ggr per vecka.
Handlingar lägges i styrelsens brevlåda på dusch- och
toalettstugan vid huvudentrén.



Åke Boman, kassör.
Stuga nr 161. Telefon 0730-80 35 95.

Lars-Olof Engqvist, sekreterare, nyckelförsäljning.
Stuga nr 147. Telefon 042-16 01 47, 070-527 94 53.
Beställning av nycklar tas emot dagligen mellan 9-16.



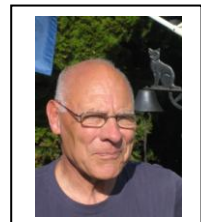
Ivar Hellzén, vice sekreterare, stugfogde.
Stuga nr 149. Telefon 042-14 57 40, 073-500 69 19.
Bygglovshandlingar behandlas under säsong 1 ggr per vecka.
Handlingar lägges i styrelsens brevlåda på dusch- och
toalettstugan vid huvudentrén.

Erik Sörensen, suppleant, maskinskötare, grönyteskötsel.
Stuga nr 133. Telefon 042-16 17 54, 070-652 73 60.



Alice Wasilioff, suppleant, webb-redaktör
Stuga nr 95. Telefon 042-21 47 91, 0703-57 98 11.
Hemsida: www.senderod.com

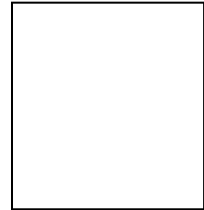
Lennart Lybeck, revisor.
Stuga nr 48 A.





Malin Ingelstam, revisor.
Stuga nr 155.

Jan Lindberg, revisorssuppleant.
Stuga nr 103.



Yvonne Bjerregaard, redaktör Lövet.
Stuga nr 42. Telefon 0734-031213.
Material till Lövet lägges i styrelsens brevlåda på dusch- och
toalettstugan vid huvudentrén.

Lilian Andersson, sammankallande i valberedning.
Stuga nr 78.



Jan Lindskog, valberedning.
Stuga nr 85.

Pia Björnson, valberedning.
Stuga nr 97.



Joakim Svensson, grönyteskötsel.
Stuga nr 33.

Bella Strömberg, släputhyrning.
Stuga nr 46. Telefon 0700-273166.
Bokning av släp tas emot vardagar under säsong, kl 9-16.



Lokalvårdare; Pia stuga nr 97, Lilian stuga nr 78, Carina stuga nr 159.
Loppisgeneral; Britt stuga nr 60.

Midsommar på Senderöd



Välkomna att fira midsommar på
Senderöds Koloniförening fredag 24 juni!

- 11.00 Midsommarstången kläs gemensamt
Ta gärna med blommor till stången
- 13.00 Caféet, lotteristånden samt aktiviteterna öppnar
- 15.00 Dans och lekar kring midsommarstången
- 15.30 Godisregn
- 17.00 Caféet och aktiviteterna stänger
Därefter dans på dansbanan till egen medhavd
musik (ta med kassetband/CD-skiva)



Tipsrunda
Hoppborg
Fiskdamm
Bollkanon
Pilkastning
Café
Chokladhjul
Ål- och
Kaffetombola

