

Lövet

Medlemsblad för Koloniföreningen Senderöd i Helsingborg

Nr 1 2010

Årgång 17

Kompis med Komposten? sid 6

Låt det som kommer ur jorden på din kolonilott gå tillbaka till jorden – lär dig grunderna i kompostering.



Föreningens årsmöte sid 5

Läs om vilka beslut som fattades på föreningens årsmöte den 2 mars.



Vem gör vad på Senderöd 2010? sid 10

Förteckning över styrelse och medlemmar som är engagerade i föreningens skötsel.



Boka in säsongens evenemang!

- Nästa städdag är den 13 juni.
- Midsommarfirande den 25 juni
- Loppis den 4 juli.
- Sommarmöte den 1 augusti.
- Föreningens 30-årsjubileum den 14 augusti.



Ordförandens spalt

🌿 Säsongen är äntligen igång efter en hård och lång vinter.

Vi har kommit en bra bit på nya föreningshuset. Nu så har vi tak på huset. Vi kommer senare att presentera folk som ställer upp på sin fritid för att få huset färdigt. Man kan konstatera att det oftast är det gamla gardet som dyker upp och hjälper till. Yngre och nya kolonister - var inte blyga! Kom och delta i gemenskapen och jobbet, även om ni inte kan delta mer än en kortare tid. All hjälp mottages tacksamt.

På föreningens årsmöte har medlemmarna beslutat att vi inte skall slänga trädgårdsavfall i dungen längre! Ej heller kvistar nere vid dammen. NI MÅSTE RESPEKTERA DETTA!!! Det inhägnade området i dungen får vila - sjunka ihop innan vi gräver ner det nästa år.

Föreningen firar 30 års jubileum i år, så det vore bra om vi lägger lite extra kraft på att hålla gångar och den egna lotten fri från ogräs. Boka in lördagen den 14/8 för då blir det jubileumsfest.

Jag önskar gamla och nya kolonister en god, varm och glad sommar!

Lajos Nemeth
Ordförande



Jordfräs uthyres

Föreningen har en jordfräs för uthyrning. Den kostar 100:- per dag. För att boka den kontakta någon i styrelsen, se förteckningen "Vem gör vad" längre fram i Lövet.

Uthyrning av släp

För att hyra släpet kontaktar du Bella på telefon 0700-27 31 66, vardagar under säsong mellan kl 9-16. Kostnad 100:- för heldag, 60:- för 4 timmar.

Ska du ha fest?

Du kan hyra bord och 2 bänkar av föreningen, med plats för 10 personer. Kostnad 100:- per dygn. Kontakta någon i styrelsen.

SÄLJES

Portabel AC. Argo, Oscar Super A-plus. 2,5 kW, kyler rum upp till 30 kvm, dygnstimer, 6 år gammal, använd 3 sommarsäsonger. 1000:-.

Vikdörr från Skånska Byggvaror, oanvänd. 200 x 83 cm, kan kapas på höjden. 700:-.

Kontakta Yvonne, stuga 42, tel 0734-03 12 13.



Du kan skänka saker till Loppisen under alla söndagar 17/5-28/6 mellan kl 13-15. Sakerna lämnas i "Loppisstugan" vid dansbanan.

OBS! Inga stora möbler pga platsbrist! Du kan dock lämna möbler på själva Loppisdagen den 4/7. Blir de inte sålda ansvarar du själv för att ta bort dem! Tack för ditt bidrag!

Planeringskalender 2010

	<u>Tidigast</u>		<u>Senast</u>
Säsong och Vatten	28/3	till	24/10
Toaletter, föreningshuset	21/3	till	24/10
Toaletter, små	28/3	till	24/10

Loppis	4/7
Sommarmöte	1/8
Städdag 1	18/4
Städdag 2	13/6
Städdag 3	18/7
Städdag 4	22/8

Container för trädgårdsavfall under helg i samband med städdag

Områdesbesiktning 9/5, 1/8, 24/10

Flaggning med vimpel 28/3 till 24/10
Flaggning med flagga sker på allmänna flaggdagar under säsongen!
Allmänna flaggdagar 12/3, 4/4, 30/4, 1/5, 23/5, 6/6, 26/6, 14/7, 8/8, 19/9, 24/10

Grindarna öppna Lör-Sön 1/5 till 31/8 Kl 8.00-20.00
Samt alla helgdagar och alla veckodagar under sommarlovet juni-juli-augusti

Planerade styrelsemöten 2010:

11/1, 15/2, 15/3, 12/4, 10/5, 7/6, 5/7, 9/8, 20/9, 11/10, 8/11, 6/12

Praktikanter på Senderöd

Stefan och Donald har praktik på Senderöd under 18 veckor. De kommer bl a att jobba med att sköta grönytor och annan växtlighet på området.

Killarna är arbetsökande och deltagare i ett EU-projekt inom Helsingborgs stad som heter HISO Jobb. De tar tacksamt emot tips om jobb inom vaktmästeri, bygg och trädgårdsanläggning.

Stefan har en 3-årig trädgårdsanläggningsutbildning, och Donald har erfarenhet från byggbranschen och parkarbete.



Stefan



Donald

Årets första städdag den 18 april



🌿 40-talet kolonister slöt upp till städdagen i april. Städ dagarna har vi för att tillsammans hjälpas åt med att underhålla föreningens gemensamma ytor. Direkt efter avslutad städdag erhåller du 250 kr, per koloni, i handen.

Container för trädgårdsavfall

I år har Dungen och rishögen vid Dammen stängts för avfall. Istället kommer föreningen att hyra en container över helgen i samband med de 4 städdagarna.

Efter första städhelgen var den stora containern fylld med trädgårdsavfall! En eloge till Krister, som var behjälplig med att trampa ihop avfallet och att fånga kolonister längst upp på spången.

Dungen och rishögen stängda

En uppmaning nu att alltså **SLUTA SLÄNGA TRÄDGÅRDSAVFALL I DUNGEN OCH I RISHÖGEN VID DAMMEN**– DETTA GÄLLER ÄVEN NATTETID!! Det går inte heller för sig att lägga trädgårdsavfall i säckar och ställa i soprummet. Kan man inte förvara avfallet på sin tomt – i väntan på nästa container – kan man t ex köra det till soptippen.

Kompostbehållare på kolonilotten

Alla kolonister ska nu, enligt stadgarna, ha kompostbehållare på kolonilotten. Lövet kommer ha en artikelserie under sommaren om hur man komposterar med start i detta nummer.

Nästa arbets-/städdag är planerad till söndag den 13/6

Samling kl. 9.00 vid gamla föreningshuset vid huvudentrén.

Anslag kommer upp!

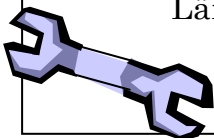
Välkomna!



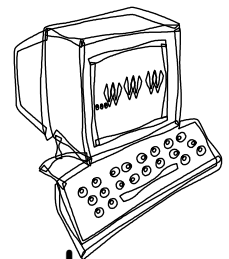
Felanmälan

Är något trasigt i de gemensamma utrymmena, t ex lås, lampor eller grindar.

Lämna en lapp i brevlådan på gamla föreningshuset vid huvudentrén.



Kika in på
föreningens
hemsida



www.senderod.com

Föreningens årsmöte



Årsmötet gick av stapeln den 2 mars på Ringstorps Fritidslokal. Närvarande var 82 personer varav 64 st var röstberättigade och 3 fullmakter. Med andra ord representerades Senderöds 174 röstberättigade kolonister av ca 38,5 % av medlemmarna. Bra eller dåligt? Oavsett 38,5 % som röstar i viktiga frågor som rör alla oss kolonister! Så beslutet som rör vår koloniförening – kom till årsmötet!

Avgifter

Styrelsen beviljades ansvarsfrihet för det gångna året 2009 och den föreslagna budgeten för 2010 antogs.

Arrendeavgiften höjdes från 2,42 kr/kvm till 2,47kr/kvm.

Driftsavgiften per koloni och år höjdes från 1820 kr till 1885 kr. I denna summa ingår bl a sophämtning, el i gemensamhetsutrymmena och vatten. Det är inte bara leverantörernas avgifter som ökar utan förbrukningen här på koloniområdet ökar också – och det tyder ju på att vi nyttjar våra kolonier flitigt. Tänk dock på att spara på vattnet och källsortera så vi slipper extraavgifter!

Avgiften för arbetsplikt ökade från 750 kr till 775 kr.

Nytt 10-årigt arrendeavtal

Från och med i år har vi ett nytt arrendeavtal med kommunen som löper på 10 år. Nytt är att kolonier från och med i år i första hand ska säljas till personer mantalsskrivna i Helsingborgs kommun.

Arrendeavgiften till kommunen kommer – fördelat över en 10-årsperiod - att öka till över 5 kr/kvm + index uppräknig. Kommunen kommer också att ändra på sina avgifter för vatten och avlopp, så varje kolonist kommer i framtiden att få betala en fast avgift. Det är dock ännu inte klart hur stor avgiften blir.

Godkända motioner

Motion från koloni 129 att föreningen upprättar delårsbokslut och presenterar detta på sommarmöte och på föreningens hemsida antogs.

Då Dungen är full och vi numera inte kan lägga trädgårdsavfall där antogs koloni 78, 42 och 5b förslag att hyra en container för trädgårdsavfall i samband med varje städdag. Det blir inte dyrare än kostnaden för att anlita grävare för att vända ner avfallet i Dungen och nu slipper föreningen hämtningsavgift för risavfallet vid Dammen. Således lägger vi inte heller längre avfall vid Dammen!

Motion från koloni 39 att använda miljövänliga alternativ vid tändning av kolgrill antogs.

Motion från koloni 161 antogs att göra något åt den öppna platsen vid huvudentrén. Dock med viss reservation för det ekonomiska läget, eftersom det drar med sin en del kostnader.

Kompis med Komposten?

🌿 *Släng inte bort värdefull näring för dina växter! Genom att ta tillvara trädgårdsavfallet kan du bli självförsörjande på jordförbättringsmaterial och näringstillskott. Du slipper kånka hem tunga plastsäckar från affären...*

Kompost är jättebra för jorden. Som täckning på jorden, långt innan det börjat tas upp av jorden hjälper kompostmaterialet till att stoppa ogräs, binda fukt i torrt väder och skydda myllan mot hårda vindar och häftiga regn.



Gör så här:

🌿 Ha en stängd kompostbehållare med lock, som dels håller hungriga djur och oönskade ogräsfrön borta och som dels får lite lättare att alstra värme. Kompostmask trivs bäst vid 20-25 grader. Vid 40 grader går nedbrytningen som snabbast.

Det bästa är att ha den stående direkt på marken så att maskar och mikroorganismer kan ta sig in och lakvatten kan ta sig ur. Placera den på en halvskuggig och luftig plats.

Börja med att fylla botten med mogen kompost eller jord. Varva sedan trädgårdsavfall med tunna lager av gräsklipp (för tjocka sjok av gräsklipp kan bli en ägglägningsplats förflugor, det blir för kompakt och syrebrist kan uppstå), löv, finfördelade grenar och kartong (mer om detta nedan).

Som komplement kan du vid sidan om ha 2 pallkragar travade på varandra. Pallkragarna kan fungera som tillfällig uppsamlingsplats av vedartat avfall i väntan på att du får i hop en mängd mjukt avfall också.

Papper och kartong

För att hjälpa komposten på traven med att dels behålla spänsten (att inte bli kompakt) och att inte bli för blöt tillsätter du kartong och papper. Äggkartonger och tomma toarullar är utmärkta!

Kompostering av hushållsavfall

Komposterar du hushållsavfall är viktigt att inte låta det ligga i öppen dager, täck över med kompostjord eller torvmull för att slippaflugor och dålig lukt.

Balanserad diet för komposten

🌿 En kompost med bara gräsklipp skulle mycket snart sjunka ihop och förlora sin spänst, en kompost som ”andas” luktar inte illa! Det gäller alltså att inte få en för kompakt kompost. En tumregel är att mata komposten med 3 delar mjukt grönt avfall (gräsklipp, perenner och köksavfall) och 1 del grövre vedartad avfall (kvistar o dyl). Genom att varva olika lager håller kvistarna uppe spänsten i högen så att luft och vatten kan passera. Om du klipper kvistarna i bitar eller mal dem i en kompostkvarn, går nedbrytningen fortare.



Vatten

En kompost får inte bli för torr eller för våt. Det kan alltså behövas att du vattnar komposten emellanåt. Om du tar en handfull kompost från högens mittpunkt och då bara kan krama ur ett par droppar vatten så är det perfekt!

För lite vatten i komposten innebär att maskarna inte trivs. Maskarna är en av kompostens viktigaste invånare. Har du myror i komposten tyder det på att den är för torr.

Syre

Det är viktigt och så att komposten kan andas och får syre. Förutom rätt varvningsteknik av olika material är det även bra att röra om i komposten ibland.

När är komposten färdig att användas?

Komposten är färdig när de synliga resterna av lättförmultnat material (t ex löv) är borta och när övriga mer svårförmultnade material inte längre är igenkännligt.

I nästa nummer av Lövet kommer vi att fördjupa oss i komposteringskonsten.

Mata komposten med rätt sorts foder



Vad kan jag lägga i komposten?

- Gräsklipp, växtavfall, löv från fruktträd, bärbuskar, perenner och övriga växter, tång.
- Kvistar, häckavklipp - klipp ner i bitar, grenar över 2 cm i diameter bör flisas – eftersom de bryts ned långsammare.
- Kaffesump och kaffefilter, te och tepåsar (ej nylon, ej häftklammer).
- Naturfiber som ull, dun, och bomull (i små mängder).
- Strö från kanin eller hamsterburen.
- Vegetabiliskt matavfall, äggskal, var inte rädd för gult och orange (t ex apelsinskal).
- Papper och kartong – såsom tomrullar från toalett- och hushållspapper, hushållspapper, smörpapper, äggkartonger, pappersnäsdukar.
- Hårda stjälkar från t ex kålväxter, rester av majscolvar – skär i mindre bitar eller banka sönder med en hammare!
- Fröställningar/kapslar – det bästa är att klippa ned växten innan den hunnit sätta frö. En lång vistelse i komposten knäcker de flesta frön och du kan aldrig hålla komposten helt fröfri då frön kan blåsa in hela tiden i komposten.
- Rotgräs som kvickrot och maskrosor kan läggas på komposten efter att de fått ligga och soltorka. Se alltså till att de är döda.
- Avfall som skadats av bladlöss.
- Brunröta på frukt.
- Gråmögel, potatisbladmögel.
- Spinnkvalster.



Vad ska jag INTE lägga i komposten?

- Kattsand, cigarettfimpar, mejeriprodukter, blöjor, olja och fett.
- Kött- och fiskavfall är tveksamt, det kan dra till sig skadedjur.
- Plastad kartong som mjölk- och juiceförpackningar, stora mängder tidningspapper, telefonkataloger, blanka månadsmagasin.
- Puppur från rotflugor, potatisål och deras ägg, honungsskivling, skadedjur som övervintrar, som t ex pärongallmyggor.
- Ankomna rötter från ärtväxter.
- Växter med rost eller virussjukdomar
- Kålväxter med klumprotsjuka
- Mossa
- Barrträd som lärk och tall är sämre att kompostera pga lågt kalciuminnehåll, gäller även bark, ormbunkar, löv från bol, björk, avenbok och ek.

Kom ihåg att Dungen och flisplatsen vid Dammen är stängda för avfall – enligt beslut på årsmötet! Efter många års användande blev Dungen till slut full. Komposten där kommer grävas ner nästa år och marken kommer återställas som gräsmatta med möjlighet till lek och rekreation!

AKTIV KIROPRAKTIK

Kai Zetterström
Doctor of Chiropractic

Våren har anlänt och vårbruket står för dörren. Vi ser fram mot nytt liv i kolonin, men vi får inte glömma oss själva. Vi behöver också omvårdnad, få stelheten ur kroppen för att få ut mesta möjliga av vår koloni, oss själva, våra liv.

Aktiv Kiropraktik använder sig av Activator Methods Technique® som är en varsam kiropraktisk behandlingsmetod, vid vilken man använder så lite kraft som möjligt. Metoden har använts tillförlitligt i mer än 40 år, för behandling av personer med många olika typer av hälsoproblem.

Under slutet av 1960-talet utvecklades denna unika kiropraktikmetod för att uppnå bättre och behagligare behandling av patienterna.

Sedan dess har metoden vuxit till en av de mest använda metoderna i världen, som inte kräver någon hårdhänt behandling.

”Aktivatormetoden” omfattar de senaste rönen inom ortopediska, neurologiska och kiropraktiska undersökningar, tillsammans med ett unikt system av ryggradskorrigeringar. Med specifik ”Aktivator diagnos” och ”Aktivatorbehandling” får kiropraktorn ryggraden i balans på ett säkert och bekvämt sätt.

Metoden är också en av de mest vetenskapligt utforskade inom kiropraktiken.

Många patienter över hela världen har glädje av denna smidiga och precisa kiropraktiska metod. Upptäck även du fördelarna med denna unika behandlingsmetod!



Välkommen att ringa och boka tid för gratis konsultation under april o maj

AKTIV KIROPRAKTIK
Kai Zetterström
Doctor of Chiropractic
Verkstadsgatan 1
252 27 Helsingborg
Tel: 0705 15 48 28



Vem gör vad på Senderöd 2010?



Lajos Nemeth, ordförande.
Stuga nr 60. Telefon 0768-82 39 66.

Patrick Serrarens, viceordförande, stugfogde.
Stuga nr 68. Telefon 0768-86 65 16.

Bygglovshandlingar behandlas under säsong 1 ggr per vecka.
Handlingar lägges i styrelsens brevlåda på gamla föreningshuset
vid huvudentrén.



Åke Boman, kassör.
Stuga nr 161. Telefon 0730-80 35 95.

Lars-Olof Engqvist, sekreterare, nyckelförsäljning.
Stuga nr 147. Telefon 042-16 01 47, 070-527 94 53.
Beställning av nycklar tas emot dagligen mellan 9-16.



Ivar Hellzén, vice sekreterare, stugfogde.
Stuga nr 149. Telefon 042-14 57 40, 073-500 69 19.
Bygglovshandlingar behandlas under säsong 1 ggr per vecka.
Handlingar lägges i styrelsens brevlåda på gamla föreningshuset
vid huvudentrén.

Erik Sörensen, suppleant, maskinskötare, grönyteskötsel.
Stuga nr 133. Telefon 042-16 17 54, 070-652 73 60.



**Alice Wasilioff, suppleant, webb-redaktör,
sammanställande festkommittén.**
Stuga nr 95. Telefon 042-21 47 91, 0703-57 98 11.
Hemsida: www.senderod.com

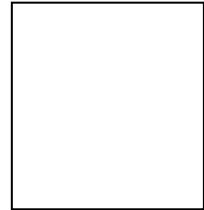
Lennart Lybeck, revisor.
Stuga nr 48 A.





Malin Ingelstam, revisor.
Stuga nr 155.

Jan Lindberg, revisorssuppleant.
Stuga nr 103.



Yvonne Bjerregaard, redaktör Lövet.
Stuga nr 42. Telefon 0734-031213.
Material till Lövet lägges i styrelsens brevlåda på gamla
föreningshuset vid huvudentrén.

Lilian Andersson, sammankallande i valberedning.
Stuga nr 78.



Jan Lindskog, valberedning.
Stuga nr 85.

Pia Björnson, valberedning.
Stuga nr 97.



Joakim Svensson, grönyteskötsel.
Stuga nr 33.

Bella Strömberg, släputhyrning.
Stuga nr 46. Telefon 0700-273166.
Bokning av släp tas emot vardagar under säsong, kl 9-16.



Lokalvårdare; Pia stuga nr 97, **Lilian** stuga nr 78, **Carina** stuga nr 159.
Mentorer loppisen; Ronny stuga nr 48, **Lilian** stuga nr 78, **Britt** stuga nr 60.

Bygga om, nytt eller till?

🏠 Tänk på att i god tid lämna in ritningar till stugfogdarna INNAN du börjar bygga! Ritningen ska visa byggnaden - sett från norr, söder, öster och väster - med måttangivelse. En situationsplan över byggnadens placering på lotten ska också finnas med mått angivna.

Ritningen lämnas i 2 exemplar, lägges i styrelsens brevlåda på föreningshuset vid huvudentrén eller skickas via post.

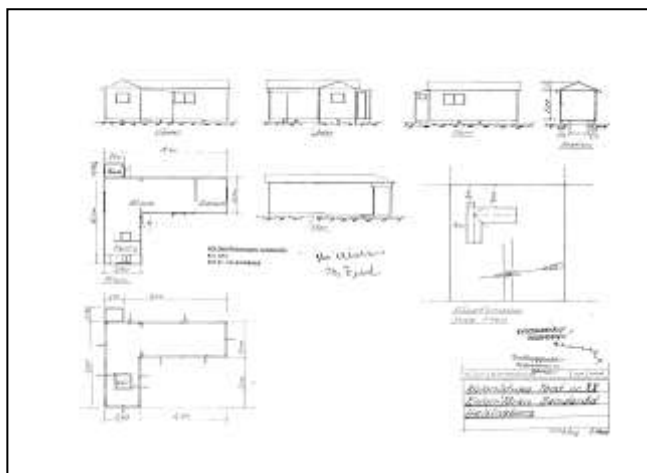
Stugfogdarna granskar ritningar 1 gång per vecka. För frågor och mer detaljerad information kontakta stugfogdarna Ivar Hellzén eller Patrick Serrarens, se "Vem gör vad" – förteckningen på föregående sidor.

När byggnationen är klar gör stugfogdarna en besiktning för att se att det stämmer med ritningen.

Detta får du bygga på lotten:

- Stuga + altan under tak max 40kvm
max nockhöjd 3,7 m från markplan
- Prefabricerat växthus om max 8 kvm
max nockhöjd 2,85 m från markplan
- Lekstuga om max 3,0 kvm
max nockhöjd 2,25 m från markplan
- Förråd om max 5 kvm
max nockhöjd 2,85 m från markplan

Ex. på godkänd ritning på bilden.



Avstånd till tomtgräns min 3 m. Mindre avstånd för växthus, lekstuga eller förråd (min 0,5 m) om grannen godkänner det, underskrivet på ritningen.

Kontakta styrelsen vid inkoppling på avloppet

Du som tänker ansluta dig till det kommunala avloppet – tänk på att kontakta styrelsen innan du börjar gräva. De nedlagda rören ska granskas av styrelsen innan de täcks över av jorden!

Anslutningspunkten ligger vid kolonistens tomtgräns och på ca 90 cm djup och. Diameter på rör är 110 mm vid kolonistens tomtgräns och ska därefter läggas med en lutning på 1 cm per meter inne på tomten. Inga 90 graders böjar får förekomma, om det behövs sätter man 2 stycken 45 graders böjar efter varandra.

Tänk på att regnvatten inte får anslutas på avloppet. Det ska också finnas en avluftning så att det inte bildas vakuum i rörsystemet.

När det gäller inkoppling av toaletter, så har VA-verket satt sig emot kommunens beslut att tillåta vanlig toalett i kolonistugor. VA-verket vill ta ut en hög avgift för kolonister som kopplar in toa, och eftersom styrelsen just nu ligger i förhandling om detta, är det i nuläget **inte** tillåtet att sätta in toalett.

Har du frågor kontakta ordföranden Lajos för mer information.

Koloniföreningen Senderöd • Box 7169, 250 07 Helsingborg
Bankgiro 5670-4117 • Hemsida: www.senderod.com